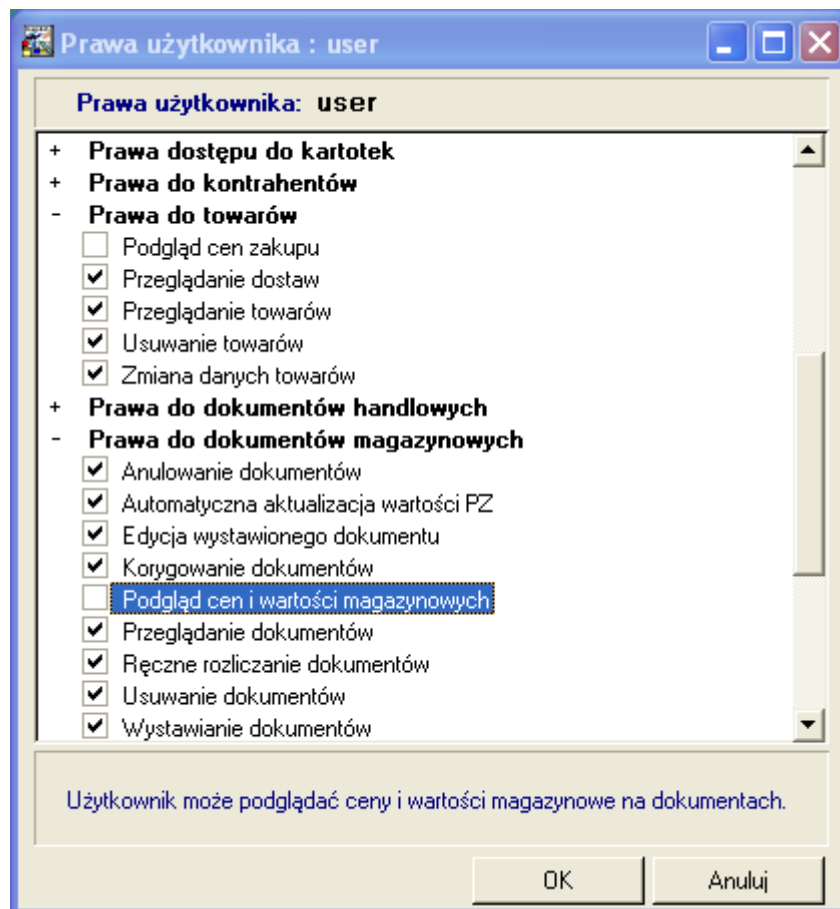


# Nowe funkcje w programie SYMFONIA® Handel Premium w wersji 2009

## **Dodatkowa ochrona dostępu do przeglądania cen zakupu towarów**

Duża grupa użytkowników programu zgłaszała postulat dodatkowej ochrony danych dotyczących wartości nabycia towarów przed dostępem ze strony Operatorów nieuprawnionych do pozyskiwania tej informacji. Dotychczas możliwe było jedynie zabezpieczenie przed Operatorami danych o zrealizowanym zysku. Niemniej jednak każdy Operator mógł sprawdzić w kartotece towarów jaka była ostatnia cena zakupu danego towaru. W wersji 2009 powstały dodatkowe uprawnienia użytkownika, których odebranie sprawi, że jedynie Operator mający dostęp do dokumentów zakupu będzie miał możliwość przeglądania cen zakupu towarów oraz wartości magazynu.



Nowe prawa użytkownika to:

- Prawo dostępu „Do kartoteki „Dostawy towaru”” – nadanie tego prawa pozwala użytkownikowi otwierać i operować na kartotece „Dostawy towaru”.
- Prawo „Podgląd cen zakupu” - nadanie tego prawa pozwala użytkownikowi przeglądać ceny zakupu w kartotece danego towaru.
- Prawo „Przeglądanie dostaw” - nadanie tego prawa pozwala użytkownikowi na przeglądanie dostaw danego towaru.
- Prawa „Przeglądanie dokumentów sprzedaży” i „Przeglądanie dokumentów zakupu” zastępują dotychczasowe prawo „Przeglądanie dokumentów handlowych”.
- Prawo „Podgląd cen i wartości magazynowych” - nadanie tego prawa pozwala użytkownikowi na wystawianie oraz przeglądanie dokumentów magazynowych wartościowo. Użytkownik nie posiadający tego prawa może wystawiać i przeglądać dokumenty magazynowe JEDYNIEMILIŃCZYN.

## Automatyzacja aktualizacji wartości dokumentów PZ w oparciu o zakupy

Dotychczas klienci, którzy w momencie przyjęcia towaru na magazyn nie znają jego rzeczywistej wartości, byli zmuszeni do edycji każdego wprowadzonego dokumentu przyjęcia zewnętrznego po otrzymaniu dokumentu zakupu towarów. Aby ułatwić obsługę tego procesu, w wersji 2009 została dodana możliwość przepisania kosztu zakupu towarów z dokumentu zakupu na powiązane z nim dokumenty PZ jedną operacją. W menu kontekstowym (dostępnym pod prawym klawiszem myszy) dokumentów zakupu została dodana operacja „Rozpisz koszt na dokumenty przyjęcia”. Po wybraniu tej operacji program zaktualizuje ceny i wartości na powiązanych dokumentach PZ na podstawie wartości podanej w polu „Koszt zakupu”. Jeśli aktualizacja wartości dokumentu PZ dla którejś z pozycji dokumentu nie będzie możliwe, program poinformuje użytkownika o przyczynie i zapyta czy ma zaktualizować wartość pozostałych pozycji. Po zakończeniu operacji jest wyświetlany raport informujący, które pozycje oraz które dokumenty PZ zostały zaktualizowane. Raport ten użytkownik może skopiować do pliku, w celu zachowania historii operacji.

**Faktura VAT zakupu 08-FVZ/0001**

Faktura VAT zakupu sFVZ 08-FVZ/0001 Drukuj Operacje...

**Sprzedawca** Dostawca ceny: NETTO

Edelw Zwierzyniec NIP: 885-021-46-02  
Edelweiss SA Oddział Zwierzyniec  
Rynek 22-547 Zwierzyni... PL

Data wprowadzenia: 2008-06-27 **DOKUMENTY**  
Data wpływu: 2008-06-27  
BANK przelew termin: 2008-07-11  
Numer obcy: 1133311 2008-06-27

Tryb: Auto Bieżący Pełny

LP	Kod towaru	Kod obcy towaru	Ilość	Jm	Cena netto	Wartość netto
1	Diana 12F bęben	Kod obcy				
2	Diana 12F grzałka	Kod obcy				

Do zapłaty: **1 390,80 zł** *towar przyjęty*

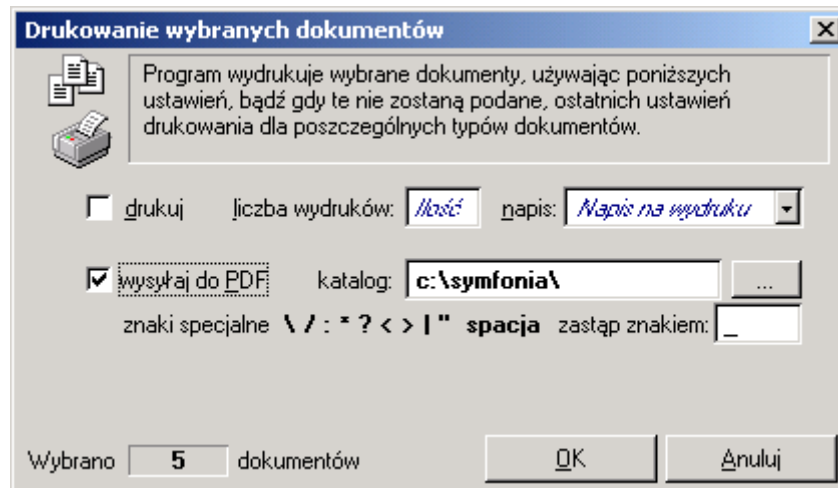
Towary Płatności Inne

- Drukuj... Ctrl+P
- Utwórz nowy... Ctrl+Szary+
- Koryguj... Ctrl+Enter
- Nowa płatność...
- Rozlicz dokument...
- Rozpisz koszt na dokumenty przyjęcia...**
- Utwórz powiązanie z innym dokumentem... Alt+F12
- Usuń powiązanie z innym dokumentem... Alt+F11
- Notatka... Ctrl+N
- Dekretacje... Ctrl+E
- Rejestry Vat...
- Kopiuj dokument do schowka Ctrl+C
- Zamknij Esc

Operacja ta jest dostępna wyłącznie dla użytkowników posiadających prawo „Automatyczna aktualizacja wartości PZ”.

## Zapis w formacie PDF grupy dokumentów

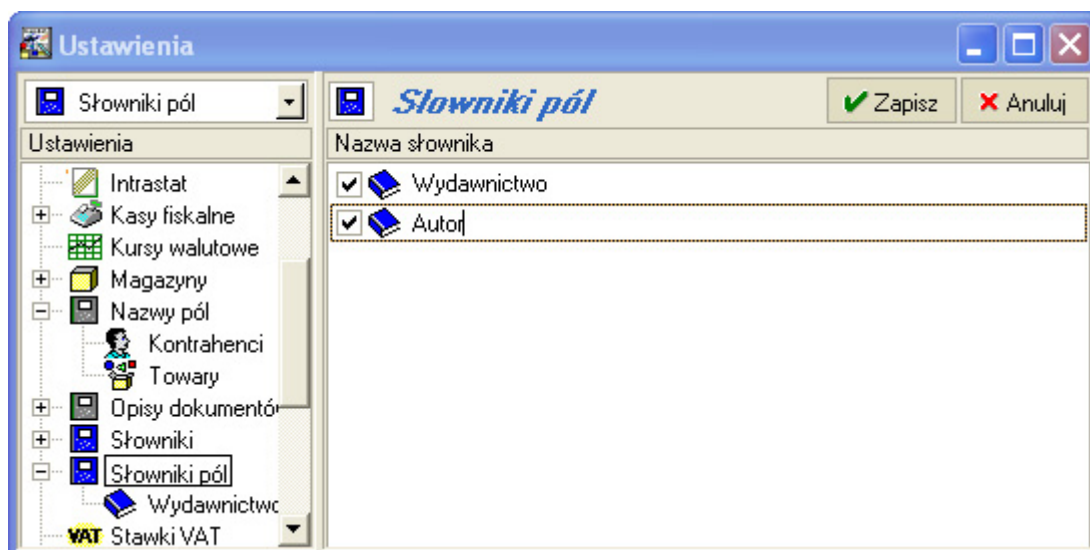
Ze względu na rosnącą liczbę firm, które chcą korzystać z możliwości dostarczania odbiorcom faktur w postaci elektronicznej została dodana możliwość zapisania w formacie PDF grupy dokumentów. Dotychczas zapis do pliku PDF był możliwy tylko po wygenerowaniu podglądu wybranego dokumentu. W wersji 2009 użytkownik po zaznaczeniu wybranych dokumentów, w menu Operacje\Drukowanie dokumentów ma możliwość wskazania katalogu, w którym zostaną zapisane poszczególne dokumenty jako oddzielne pliki PDF. Nazwa każdego z tych plików składa się z nazwy wydruku oraz numeru dokumentu. Użytkownik może jednocześnie określić jakim znakiem zastąpić znaki specjalne zawarte w nazwie pliku, aby uniknąć problemów z późniejszą obsługą tych dokumentów.



### Słowniki dla dodatkowych pól w danych kontrahenta i towaru

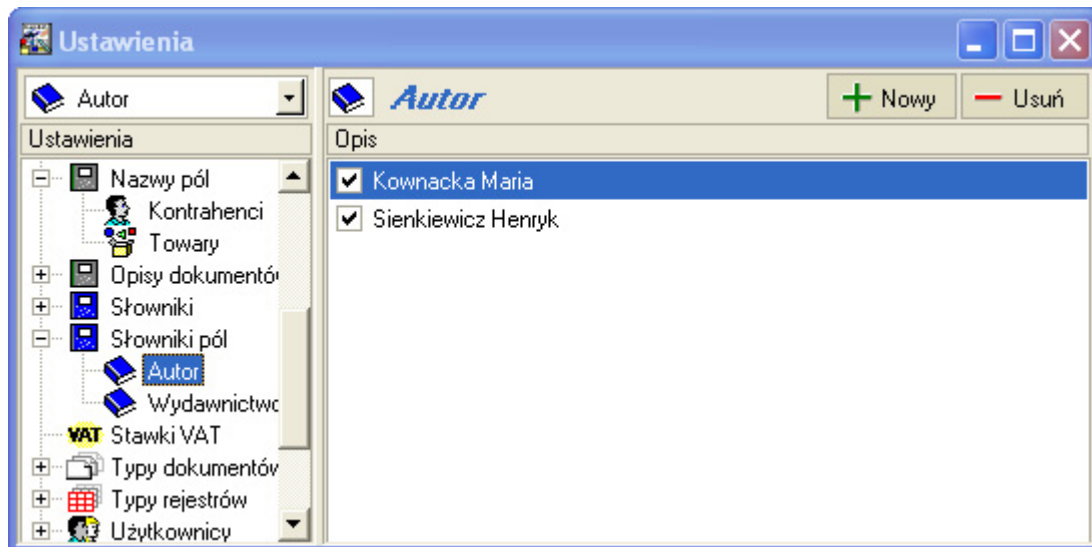
W wersji 2009 została dodana możliwość tworzenia słowników z podpowiedziami dla dodatkowych pól w danych kontrahenta i towaru.

W menu Ustawienia została dodana gałąź **Słowniki pól**, gdzie użytkownik może tworzyć nowe słowniki oraz ich elementy. Aby dodać nowy słownik należy ustawić kursor na gałęzi **Słowniki pól** i nacisnąć przycisk **Nowy**. Następnie należy podać nazwę słownika i zapisać.



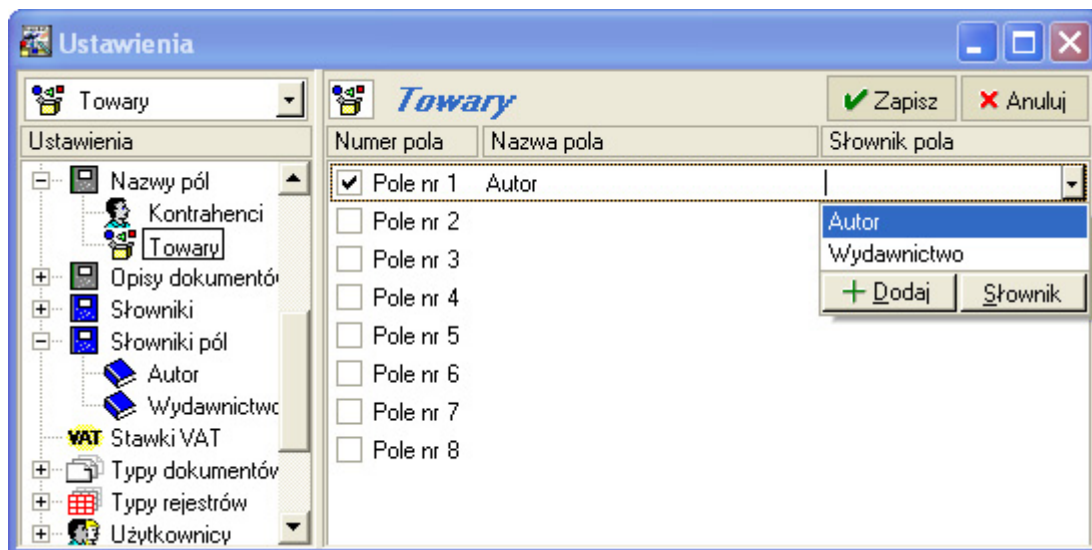
Obok nazwy słownika znajduje się znak aktywności słownika. Jeżeli zaznaczenie obok nazwy słownika zostanie usunięte, słownik ten nie będzie wyświetlany na listach wyboru.

Aby dodać elementy do utworzonego słownika, należy ustawić kursor na tym słowniku i nacisnąć przycisk **Nowy**, a następnie wpisać opis elementu.



Aby móc korzystać z utworzonego słownika podczas uzupełniania dodatkowych pól w danych kontrahenta lub towaru, należy wybrać ten słownik w definicji pola w menu Ustawienia\ Nazwy pól. Stąd również można dodawać nowe słowniki korzystając z jednej z następujących opcji:

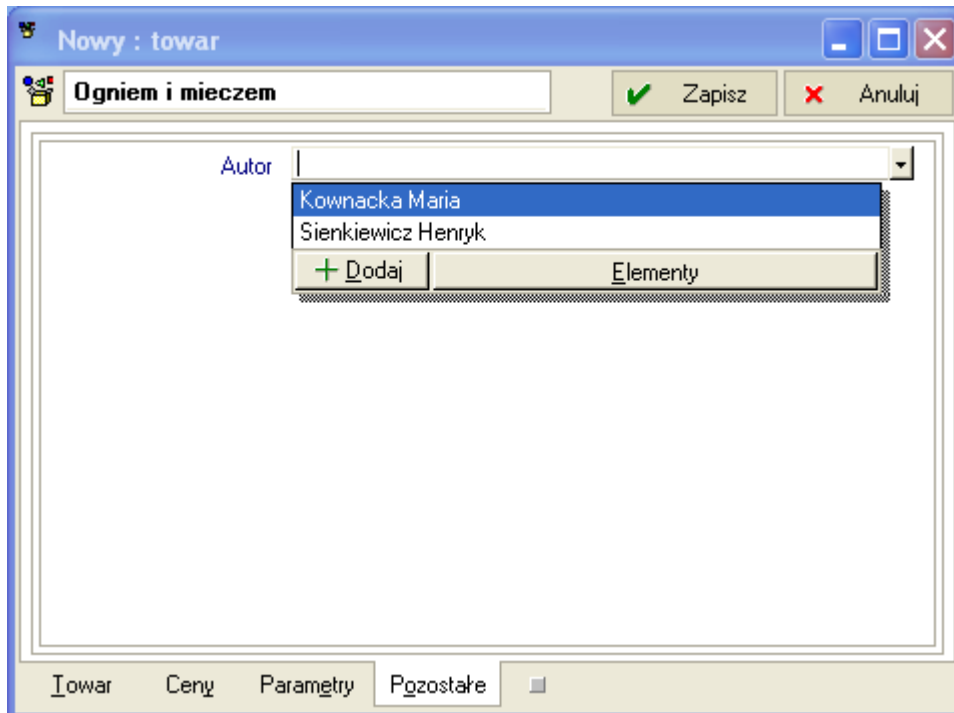
- Należy wpisać nową nazwę słownika w polu „Słownik pola” i kliknąć na przycisk **Dodaj** lub
- Kliknąć na przycisk **Słownik** aby przejść do okna „Słowniki pól”.



Jeżeli w definicji dodatkowego pola został wskazany słownik, program będzie podpowiadał jego elementy podczas uzupełniania tego pola w kartotece kontrahentów i towarów. Nie blokuje natomiast możliwości wpisania w tym polu tekstu, którego nie ma w słowniku. Słownik jest wyłącznie podpowiedzią i użytkownik sam decyduje, czy w danym momencie chce z niego korzystać.

Uzupełniając dodatkowe pola w kartotece kontrahenta lub towaru użytkownik może również dodawać nowe elementy słownika korzystając z jednej z następujących opcji:

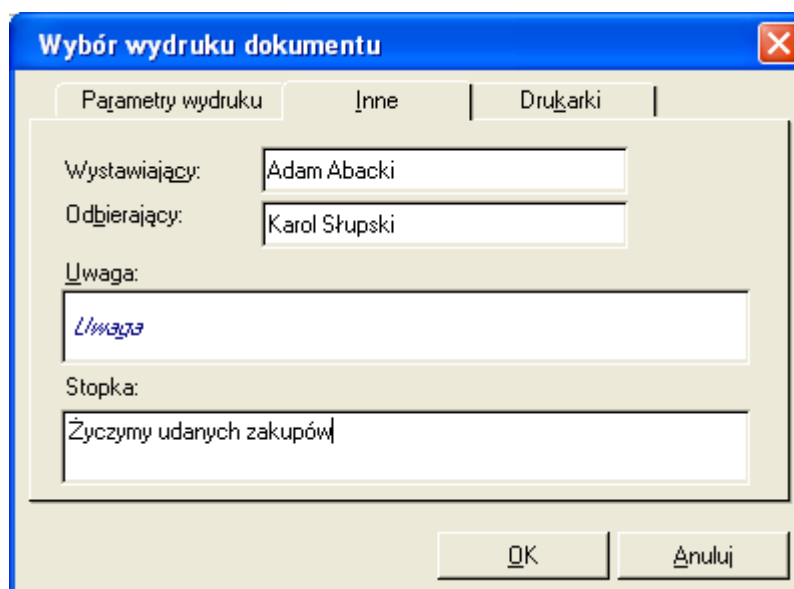
- Należy wpisać nową nazwę słownika w polu „Słownik pola” i kliknąć na przycisk **Dodaj** lub
- Kliknąć na przycisk **Elementy** aby przejść do okna z listą elementów tego słownika.



Usunięcie słownika z menu Ustawienia nie usuwa z dodatkowych pól wybranych elementów usuniętego słownika.

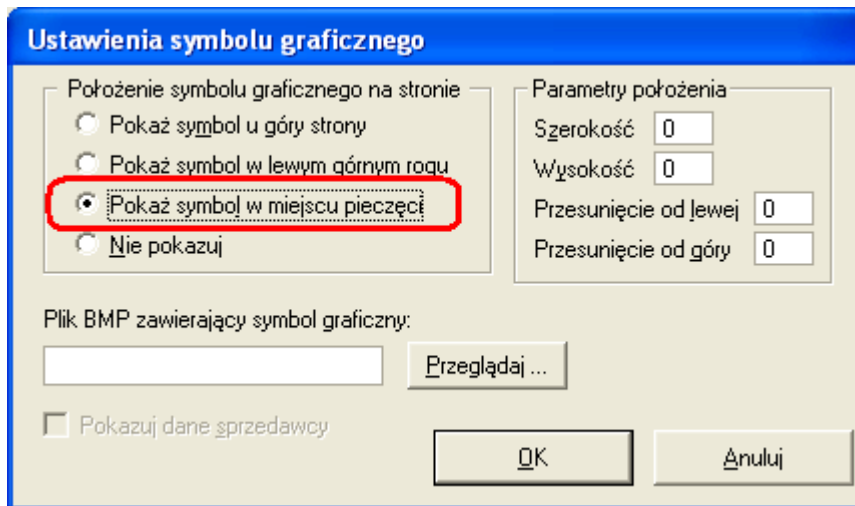
### Edycja stopki wydruku dokumentu

W opcja drukowania dokumentów została dodana możliwość wprowadzenia dowolnego tekstu, który zostanie wydrukowany w stopce dokumentu.



### Wstawianie znaku graficznego zamiast pieczęci

Duża grupa użytkowników programu zgłaszała postulat, aby była możliwość wstawienia logo firmy dokładnie w pole, które program dotychczas drukował jako miejsce na pieczęć firmy. W wersji 2009 w ustawieniach symbolu graficznego została dodana opcja „Pokaż symbol w miejscu pieczęci”. Wybór tej opcji powoduje, że program sam dopasowuje rozmiar logo firmy w taki sposób, aby zmieścił się w polu „Pieczęć” na wydruku dokumentu.



### Raporty „Lista FW sprzedaży” i „Lista FW zakupu”

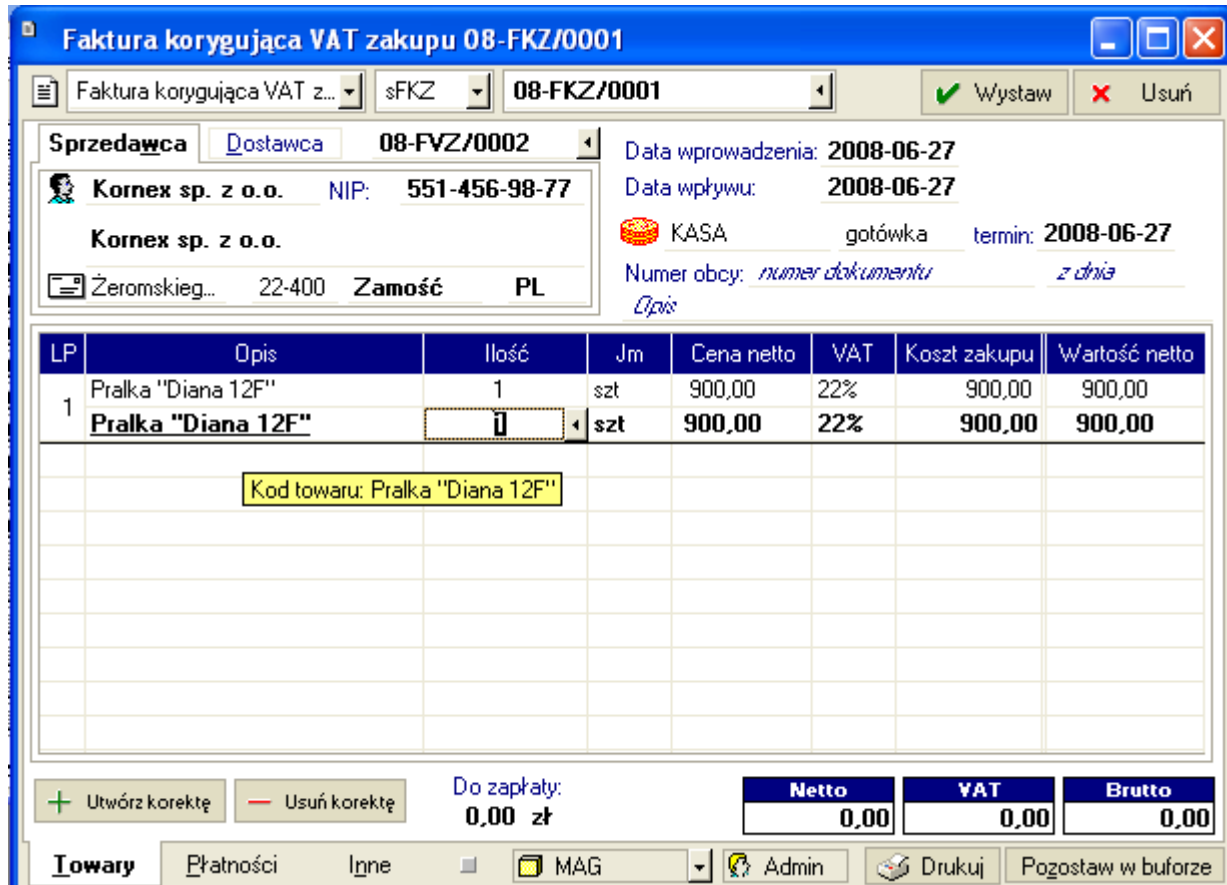
Dodano możliwość wydrukowania listy faktur wewnętrznych sprzedaży oraz zakupu. W menu Zestawienia\ Wykonaj raport\ zostały dodane dwa raporty:

- W kartotece „Sprzedaż” – dodano raport „Lista FW sprzedaży”
- W kartotece „Zakupu” – dodano raport „Lista FW zakupu”

Raport prezentuje listę faktur wewnętrznych wystawionych z podanym zakresem dat oraz ich wartość netto, kwotę VAT i wartość brutto.

### Możliwość podejrzenia kodu towaru na korekcie dokumentu

Aby sprawdzić kod towaru wystawiając dokument korygujący, należy wskazać kursorem nazwę towaru. Po chwili program wyświetli w „chmurce” kod wskazanego towaru.



## Raport pomocniczy „Domyślne typy dokumentów”

Duża grupa użytkowników programu zgłaszała postulat, aby była możliwość w łatwy sposób dodania definicji podstawowych typów dokumentów. W wersji 2009 w menu Kartoteki\ Raporty\ System\ Pomocnicze został dodany raport pozwalający na dokonanie takiej operacji. Dostęp do tej funkcjonalności ma wyłącznie użytkownik „Admin”.

## Pozostałe rozszerzenia

- Dodanie możliwości użycia na wydruku „Lista towarów z wyborem kolumn” jednostki domyślnej oraz jednostek dla Intrastatu.
- Dodanie możliwości skopiowania notatki podczas kopiowania dokumentu do bufora.
- Umożliwienie sortowania po nazwie towaru w oknie inwentaryzacji.
- Zwiększenie obszaru stosowania procedury zdarzeniowej int Sub OnAfterUpdate(long lld) o możliwość użycia w operacjach grupowych do wykorzystania w tworzonych rozwiązaniach indywidualnych, rozbudowujących funkcjonalność programu pod potrzeby konkretnego klienta.
- Do importu dokumentów przy pomocy rekordu IORec z poziomu języka raportów doszła możliwość tworzenia dokumentów płatności. Opis dodatkowych pól znajduje się w dokumencie AmHm-Import\_specjalny.rtf.

*Koniec pliku*