

Nowe funkcje w programie SYMFONIA® Finanse i Księgowość Forte w wersji 2009

Spis treści:

1.	Rozliczenia masowe – wygoda i szybkość w rozliczaniu transakcji	1
2.	Zapis dokumentu – ‘Szybki Zapis’ – bezpieczeństwo i wygoda	2
3.	Znaczniki dla podmiotów – nowe możliwości analizy i grupowania danych	3
4.	Lista rozrachunków – rozbudowana analiza, otwarcie na własne rozwiązania	4
5.	Znaczniki dla dokumentów, rejestrów i transakcji – poprawa ergonomii pracy z dokumentem	6
6.	Okres sprawozdawczy dla FVZ – dostosowanie do indywidualnych potrzeb	8
7.	Funkcja Przeksięgowania – przeksięgowanie dla kont bilansowych	8
8.	Wymiana słowników w planie kont – elastyczność w przebudowie planu kont	9
9.	Konsolidacja Systemu Forte	10
10.	Informacje o zmianach w bazie	11

W wersji 2009 modułu Finanse i Księgowość Forte został dodany szereg nowych uprawnień użytkownika, które domyślnie po konwersji są oznaczone jako nieaktywne.

Rozliczenia masowe – wygoda i szybkość w rozliczaniu transakcji

Wyobraźmy sobie, że otrzymujemy od kontrahenta, wpłatę za należności w wysokości kilkuset tysięcy złotych. Jest to płatność za wiele transakcji, znajdujących się na różnych kontach księgowych. Rozliczenie takiej wpłaty poprzez wyszukiwanie na kontach księgowych trwałoby zdecydowanie zbyt długo.

Aby przyspieszyć tego typu operacje, w programie udostępniono nowy mechanizm rozliczania transakcji. Oparty został on o nową listę rozrachunków, dzięki czemu jest całkowicie niezależny od konta księgowego, na którym znajduje się należność do rozliczenia.

Założenia:

1. ‘Rozliczenia masowe’ dostępne są z okna dokumentów typu ‘Wyciąg bankowy’ oraz ‘Dokument prosty’ pod guzikiem ‘Rozliczenia’:

Uzupełnianie dokumentu FV5/8 w buforze

Data wprowadzenia: 2008-09-26 Nr ewidencyjny: WB \ 3 Okres spr.: IX

Data dokumentu: 2008-09-26 Nr dokumentu: 2/2008

Treść: Wyciąg bankowy Rejestr >> Znacznik: .puste

Lp.	Opis	Kwota Wn	Konto Wn	Kwota Ma	Konto Ma
1	Zapłata za	Zł	2 000,00	202-1-1-1	2 000,00
2	Zapłata za	Zł	50 000,00		50 000,00 1-125480

Kwota dokumentu: 52 000,00 Księgowania równoległe: 0,00 Razem: 52 000,00

Nowy zapis Usuń zapis Cechy zapisu Użyj wzorca Kwoty w: Zł **Rozliczenia** Saldo

Zapisz... Cechy... Rozrachunki... Przeszukiwanie... Kwota... Zamknij

2. Nadal dostępny jest dawny mechanizm rozliczania transakcji z dokumentów pod guzikiem 'Rozrachunki'.
3. 'Rozliczenia masowe' przewidziane zostały głównie do rozliczania dużych wpłat/wypłat za wiele transakcji. Nic nie stoi oczywiście na przeszkodzie, by korzystać z tego mechanizmu zamiast dotychczasowego.
4. Aby skorzystać z rozliczania masowego, **nie trzeba wpisywać numeru konta w dekrecie!**
5. Aby skorzystać z rozliczania masowego, **nie trzeba wpisywać kwoty w dekrecie!**
6. Po wejściu w 'Rozliczenia masowe' dostępne jest okno podobne do 'Listy rozrachunków':

Termin	Kwota rozliczenia	Kwota transakcji	Numer	Podmiot	Nr ewid.	Nr dok.	Data	Konto
2007-01-24	0,00	5 793,90	K10	Floren S.A.	FVS 3. 0001...	0001/07/FVS/5	2007-01-10	201-2-1-10
2007-02-08	0,00	-100,77	K10	Floren S.A.	FKS 1. 0001...	0001/07/FKS/5	2007-01-25	201-2-1-10
2007-02-08	0,00	100,77	K10	Floren S.A.	WB 7. 24/0...	24/07/RB	2007-02-08	201-2-1-10
2008-09-26	0,00	9 760,00	K10	Floren S.A.	FVS 1. 321	321	2008-09-12	202-1-1-10
2008-09-26	19 260,00	19 260,00	K10	Floren S.A.	FVS 2. 32	32	2008-09-12	201-1-1-10
2008-09-26	23 058,00	23 058,00	K10	Floren S.A.	FVS 3. 32s	32s	2008-09-12	202-1-2-10
2008-09-26	10 858,00	10 858,00	K10	Floren S.A.	FVS 4. 32131	32131	2008-09-12	203-1-1-10
2008-09-26	0,00	65 880,00	K10	Floren S.A.	FVS 5. 33333	33333	2008-09-12	204-1-1-10

- jeżeli na dokumencie wpisano numer konta, lub numer kontrahenta, wówczas **okno jest automatycznie napełniane transakcjami nierozliczonymi dla tego kontrahenta**,
 - o **uwaga!** Jeżeli numer kontrahenta jest dłuższy niż 3 znaki, należy wpisać go po myślniku, np.: 2-111111, 201-111111, itp.
 - okno napełniane jest automatycznie transakcjami po przeciwnej stronie niż strona z dokumentu (z której nastąpiło wejście w 'Rozliczenia masowe'),
 - **rozliczeń można dokonywać niezależnie od numeru konta**, na którym znajdują się transakcje,
 - za pomocą parametrów wyszukiwania, można dowolnie przeszukiwać rozrachunki w poszukiwaniu potrzebnych transakcji (podobnie jak na liście rozrachunków),
 - jeżeli rozliczono kilka transakcji, a następnie ponownie następuje wyszukiwanie według innych parametrów, to rozliczone wcześniej transakcje nie znikają z listy (widoczne są, niezależnie od ustawień parametrów wyszukiwania),
 - jeżeli z pozostałej kwoty do rozliczenia ma zostać utworzona nowa transakcja, wówczas należy oznaczyć pole 'Nowa transakcja' i podać numer konta, na którym nowa transakcja powinna być zaksięgowana.
7. Po dokonaniu rozliczeń w oknie 'Rozliczenia masowe' i powrocie do dokumentu, **program automatycznie wykonuje rozksięgowania na właściwe konta księgowe.**
 8. Za pomocą 'Rozliczeń masowych' można również wprowadzić cały dokument: z pustego 'Wyciągu bankowego' należy wejść w 'Rozliczenia masowe', dokonać niezbędnych rozliczeń (wykorzystując mechanizm wyszukiwania transakcji do rozliczenia), zapisać zmiany, a rozksięgowania wykonają się automatycznie po powrocie do dokumentu.

Uwagi:

- jeżeli zapis w dokumencie posiada rozrachunki (rozliczenie lub nową transakcję), wówczas nie ma możliwości przejścia w okno 'Rozliczeń masowych',
- w tej wersji mechanizm nie pozwala na rozliczanie transakcji walutowych.

Zapis dokumentu – 'Szybki Zapis' – bezpieczeństwo i wygoda

Aby ułatwić i przyspieszyć pracę z dokumentami, dodano możliwość Szybkiego Zapisu. Oznacza to, że w każdym momencie pracy z dokumentem można go zapisać do bufora jako wersję roboczą:

- bez konieczności zamykania formatki dokumentu,
- bez sprawdzania poprawności dokumentu,

i powrócić natychmiast do uzupełniania danych.

Funkcja przydatna szczególnie przy wprowadzaniu dokumentów z dużą ilością zapisów. Dzięki niej można sukcesywnie zapisywać postęp prac na dokumencie, bez konieczności jego zamykania czy rozpraszania się istniejącymi błędami.

Szybki Zapis dostępny jest za pomocą nowego guzika na formatce dokumentu, jak również skrótem klawiszowym Ctrl +S.

Uzupełnianie dokumentu WB/24 w buforze

Data wprowadzenia: 2008-09-10 Nr ewidencyjny: WB \ 24 Okres spr. III
 Data dokumentu: 2007-03-20 Nr dokumentu: 18/07/RB

Treść: rejestr BANK za dzień 2007-03-20 Rejestr >> Znacznik: .puste

Lp.	Opis	Kwota Wn	Konto Wn	Kwota Ma	Konto Ma
1	079/01/07/BW-PIT-4	Zł	2 635,00	220-2-5	2 635,00 130
2	079/01/07/BP	Zł	20 127,93	130	20 127,93 201-2-1-22
3	079/02/07/BW	Zł	7 382,53	202-2-1-24	7 382,53 130
4	079/02/07/BP	Zł	3 314,80	130	3 314,80 203-2-1-30

Kwota dokumentu: 33 460,26 Księgowania równoległe: 0,00 Razem: 33 460,26

Nowy zapis Usuń zapis Cechy zapisu Użyj wzorca Kwoty w: Zł Rozliczenia Saldo

Zapisz... Cechy... Rozrachunki... Przeszukiwanie... Kwota... Zamknij

Nadal dostępny jest zwykły zapis za pomocą opcji Zapisz/Do bufora lub Do ksiąg. Podczas tej operacji program nadal sprawdza poprawność dokumentu i informuje o ewentualnych błędach lub nieprawidłowościach.

Aby przyspieszyć zapis dokumentu do bufora z jednoczesną kontrolą poprawności dokumentu, udostępniony został **nowy skrót klawiaturowy do zapisu do bufora: Shift+Enter**. Obecnie jest to najszybszy sposób zapisania dokumentu do bufora z jednoczesną kontrolą poprawności.

Znaczniki dla podmiotów – nowe możliwości analizy i grupowania danych

Dla podmiotów takich jak kontrahenci, pracownicy i urzędy, dodano możliwość oznaczania za pomocą znaczników. Definiowanie znaczników dostępne jest w Ustawienia/Znaczniki. Dzięki znacznikom użytkownik ma nowe możliwości:

- grupowania,
- segregowania,
- wyszukiwania,
- analizowania.

Za pomocą znaczników dla podmiotów, można wyszukiwać dane w oknach:

- lista rozrachunków,
- lista dokumentów,
- kartoteki kontrahentów, pracowników i urzędów.

Dzięki znacznikom, można grupować kontrahentów według wybranej kategorii i zapisać tak utworzony filtr w kartotece, by w przyszłości wyszukanie i badanie tych kontrahentów było łatwiejsze. Tak samo z rozrachunkami jak i dokumentami.

Kartoteka kontrahentów

Wybór: Kontrahenci - wszyscy

Wybory	pozycja	Kod	Nazwa	NIP	Miejscowość
	2	AGD Adam	AGD Adam	879-23-23-465	Zamość
	3	Bank PKO SA	Bank PKO SA		Warszawa
	4	Edelw Zwierzyniec	Edelweiss SA Oddział Zwierzyniec	885-021-46-02	Zwierzyniec
	5	Edelweiss SA	Edelweiss SA	885-021-46-02	Krasnystaw
	6	Elektron sp. z o.o.	Elektron sp. z o.o.	552-32-22-402	Warszawa
	7	Kornex sp. z o.o.	Kornex sp. z o.o.	551-456-98-77	Zamość
	8	Mechaniczkiej Opto	Mechaniczkiej Optowyj		Donieck
	9	Philips UK Ltd	Philips UK Ltd	GB985655647	London
	10	Warski sc.	Warski sc.	725-234-10-10	Szczeczeszyn
	11	Ulrich von J GmbH	Ulrich von J und Sohn GmbH	DE555555555	Braunschweig
	12	Auto SALE on s.c.	Auto SALE on s.c.	456-000-11-88	Warszawa
	13	Altkom Matrix SA	Altkom Matrix SA		Warszawa
	14	Kornel Kobza	Kornel Kobza i ska		Radom
	15	Agora	Agora Gazeta	789-789-78-89	Warszawa
	16	Office Depot	Office Depot	123-123-12-21	Warszawa
	17	TP SA	TP SA	000-000-44-89	Warszawa
	18	Herr Flueck KG	Herr Flueck KG		Hannover
	19	Wiedza	Fundacja Wiedza Powszechna	522-648-12-04	Warszawa
	20	Matrix.pl SA	Matrix.pl SA	522-000-64-67	Warszawa
	22	Jan Kowalski	Jan Kowalski	5992213346	Wola Michowska
	23	AUTO Shop	AUTO Shop	CZ606666545	Brno
	24	DemoFK	DemoFK		
		PARTNER	BIZNESPARTNER.PL SA	527-23-41-798	Warszawa
		Jack	Herr Flueck		Hannover
		MATRIX.PL SA	MATRIX.PL SA	522-000-64-67	Warszawa
		Mechaniczkiej Optowyj	Mechaniczkiej Optowyj		Donieck
	25	Ulrich von J und Sohn	Ulrich von J und Sohn	DE666547896	Braunschweig

Wybory: puste, znacznik A, znacznik B, znacznik C

Wydruki Operacje

Lista rozrachunków – rozbudowana analiza, otwarcie na własne rozwiązania

Okno z listą rozrachunków zostało utworzone w nowej technologii, dzięki czemu posiada liczne udogodnienia w ramach ergonomii jak i analizy oraz badania stanu rozrachunków:

Rozrachunki

Wybór: Kontrahenci

Z	N	Dni	Termin	Stan	Kwota	Kwota wal.	Numer	Podmiot	Podmiot	ZP	Nr ewid.	Nr dok.	Data	ZD	Konto
			2007-01-30	Z R	17 690,00	17 690,00	K25	Tarcza			TR 01/123		2007-01-16		202-21-25
			2007-01-30	Z R	10 858,00	10 858,00	K26	Danuta sij			FVZ 6. F.0...	F 01/3	2007-01-16		202-21-26
			2007-01-30	Z R	2 164,28	2 164,28	K10	Floren S.A.			FVZ 7. FS...	FS-842/07 [...]	2007-01-30		202-21-10
	567		2007-01-30	Z T	15,30	15,30	K8	Electric Distri...			WB 4. 5/0...	5/07/RB	2007-01-30		201-21-8
			2007-02-02	N R	4 373,16	4 373,16	K4	ABC Electroni...			FVS 11. 00...	0005/07/FV...	2007-02-02		201-21-4
			2007-02-03	N R	3 411,12	3 411,12	K11	Janusz Zygm...			FVS 12. 00...	0006/07/FV...	2007-02-03		201-21-11
			2007-02-05	N R	21 749,68	21 749,68	K5	Andan Sp. z ...			FVS 8. 000...	0002/07/FV...	2007-01-26		201-21-5
			2007-02-06	N R	3 313,28	3 313,28	K9	Eurodom			FVS 13. 00...	0003/07/FV...	2007-02-06		201-21-9
	558		2007-02-08	N T	-100,77	-100,77	K10	Floren S.A.			FKS 1. 000...	0001/07/FK...	2007-01-25		201-21-10
	558		2007-02-08	N T	100,77	100,77	K10	Floren S.A.			WB 7. 24/...	24/07/RB	2007-02-08		201-21-10
			2007-02-09	N R	6 703,73	6 703,73	K7	EBDplus Sp. ...			FVS 10. 00...	0004/07/FV...	2007-02-02		201-21-7
			2007-02-10	N R	2 489,90	2 489,90	K9	Eurodom			FVS 16. 00...	0002/07/FV...	2007-02-10		201-21-9
			2007-02-12	N R	6 912,52	6 912,52	K8	Electric Distri...			FVS 9. 000...	0003/07/FV...	2007-02-02		201-21-8
			2007-02-13	N R	3 276,43	3 276,43	K7	EBDplus Sp. ...			FVS 17. 00...	0007/07/FV...	2007-02-13		201-21-7
			2007-02-16	N R	11 548,40	11 548,40	K3	ABC Busko			FVS 14. 00...	0004/07/FV...	2007-02-09		201-21-3
			2007-02-22	N R	2 221,84	2 221,84	K12	Klos Janina ...			FVS 20. 00...	0003/07/FV...	2007-02-22		201-21-12
			2007-03-02	Z R	3 201,59	3 201,59	K24	TP SA			FVZ 9. NL ...	NL 2006/02...	2007-02-16		202-21-24
	532		2007-03-06	Z T	22 570,00	22 570,00	K1	SAGE SYMF...			FVZ 10. 1/...	1/2007	2007-01-23		202-21-1
			2007-03-07	Z R	1 985,87	1 985,87	K2	Stratus Sp. z ...			FVZ 11. FV...	FVS/07/02/...	2007-02-28		202-21-2
			2007-03-08	N R	7 593,43	7 593,43	K23	Philips Ferpol...			FVS 19. 00...	0002/07/FV...	2007-02-22		201-21-23
			2007-03-09	N R	27 307,32	27 307,32	K7	EBDplus Sp. ...			FVS 23. 00...	0008/07/FV...	2007-02-27		201-21-7
			2007-03-10	Z R	74 293,82	74 293,82	K21	elta Polska S...			FVZ 8. 485...	485/07/FVS...	2007-02-08		202-21-21
			2007-03-10	N R	13 505,60	13 505,60	K22	Zatra S.A.			FVS 22. 00...	0004/07/FV...	2007-02-24		201-21-22
			2007-03-10	N R	3 287,50	3 287,50	K4	ABC Electroni...			FVS 26. 00...	0009/07/FV...	2007-03-10		201-21-4
			2007-03-14	N R	2 234,04	2 234,04	K13	Rewex Band...			FVS 28. 00...	0006/07/FV...	2007-03-14		201-21-13
			2007-03-14	N R	1 441,30	1 441,30	K11	Janusz Zygm...			FVS 30. 00...	0007/07/FV...	2007-03-15		201-21-11
			2007-03-14	N R	17 256,90	17 256,90	K9	Eurodom			FVS 32. 00...	0005/07/FV...	2007-03-15		201-21-9
			2007-03-16	N R	5 276,26	5 276,26	K9	Eurodom			FVS 25. 00...	0004/07/FV...	2007-03-09		201-21-9
			2007-03-16	N R	5 899,03	5 899,03	K6	Dominet-Elec...			FVS 34. 00...	0009/07/FV...	2007-03-16		201-21-6
	522		2007-03-16	Z T	8 600,00	8 600,00	K28	Kasiopeja Sp...			WB 21. 21...	21/07/RB	2007-03-16		201-21-28
			2007-03-17	N R	2 192,10	2 192,10	K13	Rewex Band...			FVS 38. 00...	0010/07/FV...	2007-03-17		201-21-13
	520		2007-03-18	Z T	1 723,74	1 723,74	K9	Eurodom			RK5 9. GR...	GR-7/07/RK	2007-03-18		201-21-9
			2007-03-21	N R	1 762,80	1 762,80	K10	Floren S.A.			FVS 24. 00...	0003/07/FV...	2007-03-07		201-21-10
	517		2007-03-21	N T	19 117,64	19 117,64	K7	EBDplus Sp. ...			FVS 29. 00...	0011/07/FV...	2007-03-14		201-21-7
			2007-03-24	N R	9 662,40	9 662,40	K22	Zatra S.A.			FVS 27. 00...	0005/07/FV...	2007-03-10		201-21-22

Suma należności: 250 723,82 zł Suma zobowiązań: 234 600,81 zł Saldo: 16 123,01 zł

Wydruki Operacje

Do nowego okna rozrachunków powstało również nowe okno z kryteriami/filtrami wyszukiwania. Jest ono niezależne od okna z listą rozrachunków. Jest także bardziej elastyczne, dzięki czemu umożliwia wyświetlanie i badanie rozrachunków w większym zakresie niż dotychczas:

Nowe możliwości okna z listą rozrachunków w ramach ergonomii:

- włączanie i wyłączanie kolumn,
- sortowanie rosnąco i malejąco,
- wyłączanie podsumowań,
- wybory zapisane przez Użytkownika, są dostępne bezpośrednio w lewym panelu okna, bez potrzeby przechodzenia do innych okien,
- w zapisanych wyborach (filtrach) możliwość ustawienia domyślnej kolumny, według której będzie następowało pierwsze sortowanie listy,
- okno z kryteriami wyboru wyświetlane jest niezależnie od listy rozrachunków, dzięki czemu raz wygenerowana lista nie ulega natychmiast zniszczeniu podczas próby nowego szukania z nowymi filtrami; wybór Anuluj w oknie wyszukiwania pozwala na powrót do poprzedniej listy bez utraty poprzedniego filtrowania.

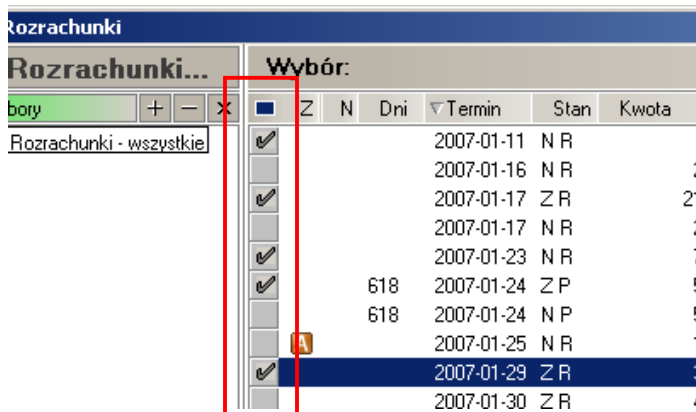
Dzięki nowemu układowi okna z listą rozrachunków jak i nowym możliwościom filtrowania, **poszerzył się znacznie zakres prezentowania i analizy rozrachunków:**

- **znacznik podmiotu** (kontrahenta, pracownika, urzędu) widoczny w dodatkowej kolumnie – możliwość wyszukiwania rozrachunków tylko dla podmiotów oznaczonych danym znacznikiem,
- **znacznik dokumentu** widoczny w dodatkowej kolumnie – możliwość wyszukiwania rozrachunków na dokumentach oznaczonych danym znacznikiem,
- różne **kryteria wyszukiwania z możliwością ustawienia filtrów w przedziałach od... do...,** np:
 - o numeru podmiotu,
 - o kodu podmiotu,
 - o znaczniki (podmiotu, transakcji, dokumentu)
 i inne,
- **z kartoteki podmiotów (kontrahentów, pracowników, urzędów) można wybrać również kilka różnych,** np. z numerem 10, 24 i 15170 – i dla nich przeprowadzić analizę rozrachunków,

- dzięki opcji „Załaduj dane: widoczne” napełnianie listy rozrachunków trwa 10x szybciej niż dotychczas (na rysunku powyżej opcja dostępna w miejscu „Załaduj dane: wszystkie” po kliknięciu w słowo „wszystkie”).

Dodatkowe ustawienia dla okna z listą rozrachunków

W Ustawienia/Parametry stałe/Rozrachunki – funkcje dodatkowe... dostępny jest nowy parametr „Lista rozrachunków z dodatkową kolumną do selekcji”. Jego wyłączenie powoduje ukrycie kolumny do zaznaczania transakcji na liście:



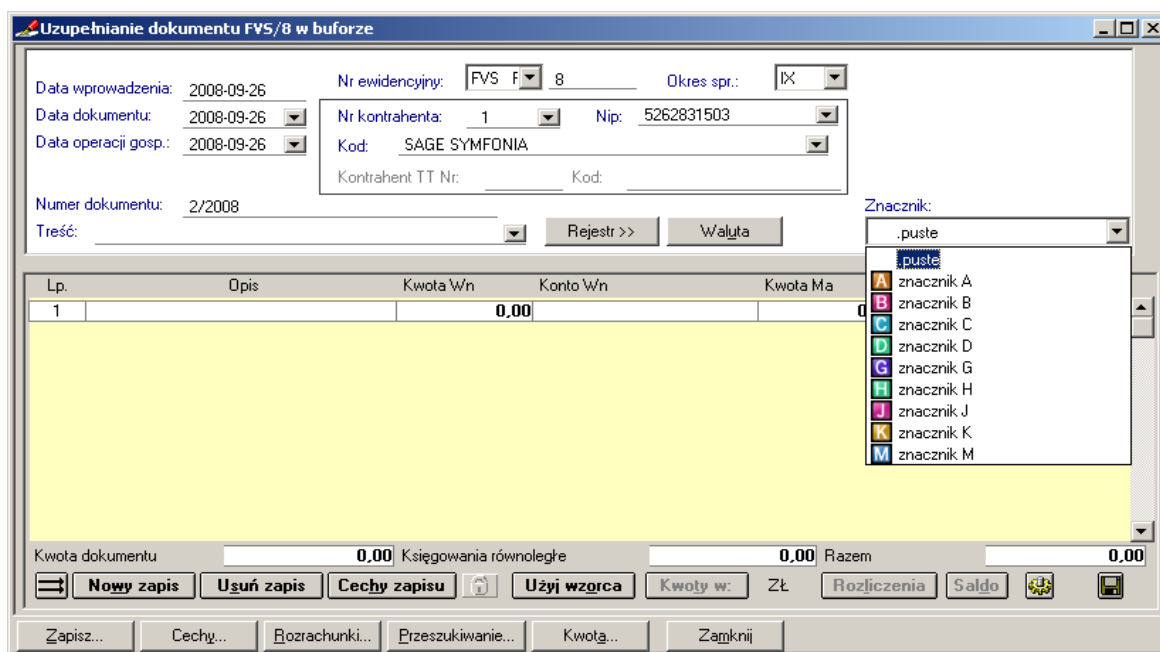
Po **wyłączeniu** kolumny, zaznaczanie transakcji odbywa się przy pomocy myszy:

- dla transakcji znajdujących się liście obok siebie – trzymając klawisz Shift należy lewym klawiszem myszy wybrać transakcje pierwszą i ostatnią, które chcemy zaznaczyć,
- dla transakcji nie znajdujących się na liście obok siebie – trzymając klawisz Ctrl należy lewym klawiszem myszy wybrać dowolne transakcje.

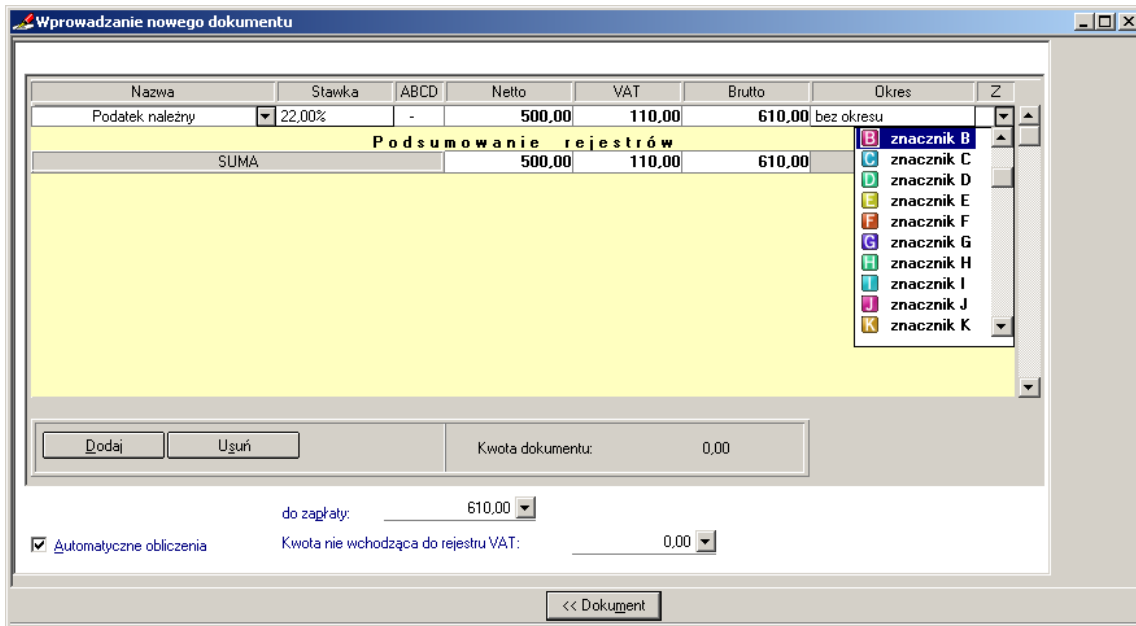
Znaczniki dla dokumentów, rejestrów i transakcji – poprawa ergonomii pracy z dokumentem

Aby ułatwić i przyspieszyć pracę ze znacznikami, operację przypisywania znaczników udostępniono bezpośrednio podczas pracy z oknem dokumentu.

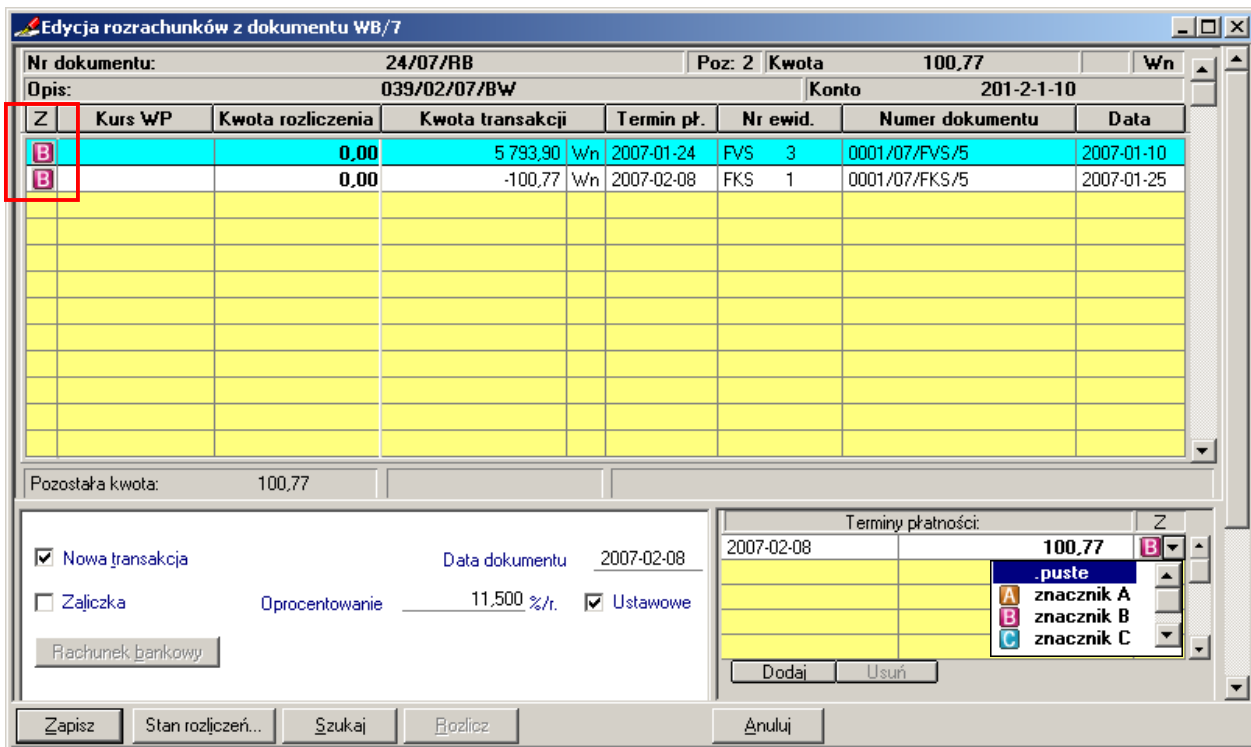
Znaczniki dla dokumentu można nadać za pomocą jednego kliknięcia podczas wprowadzania dokumentu:



Znaczniki dla rejestrów dostępne są podczas wypełniania danych w rejestrach VAT dokumentu. Jeden znacznik dla każdego rejestru:



Podobnie **znaczniki dla transakcji** – umożliwiono nadawanie ich bezpośrednio z okna dokumentu po przejściu w edycję rozrachunków (jak na obrazku poniżej).



Podczas edycji rozrachunków z dokumentu na liście transakcji dodana została nowa kolumna, w której prezentowany jest znacznik przypisany danej transakcji. Dzięki temu wyszukanie właściwej transakcji do rozliczenia może stać się szybsze.

Okres sprawozdawczy dla FVZ – dostosowanie do indywidualnych potrzeb

Dla dokumentów obsługiwanych jak:

- Faktura VAT zakup,
- Rachunek uproszczony zakup,
- Faktura korygująca zakup,
- Rachunek korygujący zakup,

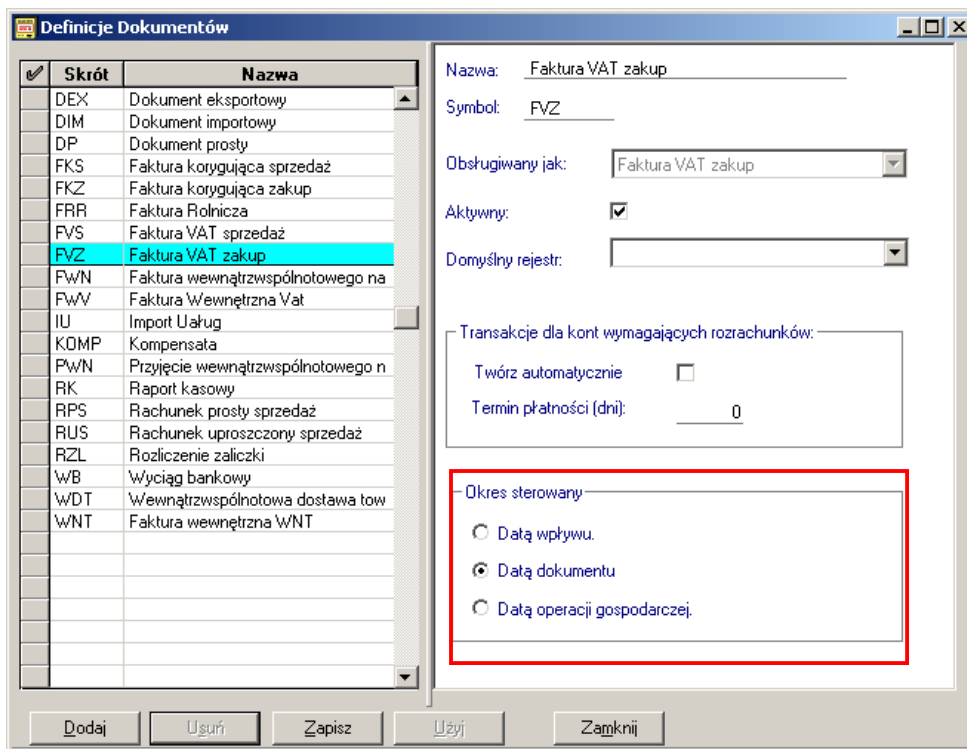
umożliwiono zdefiniowanie, według jakiej daty powinien być podpowiadany okres sprawozdawczy podczas wprowadzania tych dokumentów.

Okres sprawozdawczy może być sterowany:

- datą wpływu,
- datą dokumentu,
- datą operacji gospodarczej.

Dzięki temu Użytkownik może dostosować działanie programu do własnych potrzeb związanych z prowadzoną działalnością gospodarczą.

Ustawienia dostępne są w oknie 'Definicje dokumentów':



Funkcja Przeksięgowania – przeksięgowanie dla kont bilansowych

Aby poszerzyć możliwości przeksięgowywania wartości pomiędzy kontami, w funkcji Przeksięgowania udostępniono wykonywanie przeksięgowień również dla kont bilansowych złotówkowych.

Uwaga!

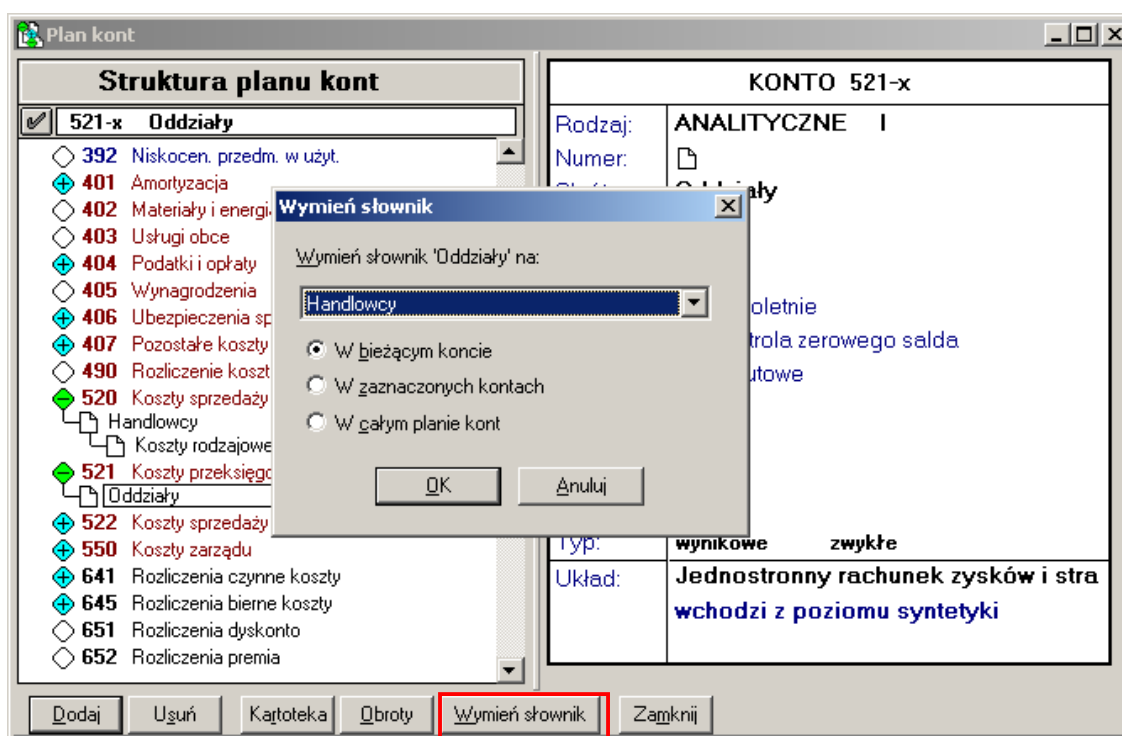
Jeżeli na koncie są zarejestrowane rozrachunki, wówczas:

- program o tym informuje i odpowiednio wyróżnia takie zapisy,
- **przeksięgowanie rozrachunków nie jest możliwe,**
- aby przeksięgować zapisy na kontach z rozrachunkami, Użytkownik musi mieć nadane w programie odpowiednie uprawnienie.

Wymiana słowników w planie kont – elastyczność w przebudowie planu kont

Umożliwiono grupową wymianę słowników w planie kont. Operacja ma za zadanie ułatwienie dostosowania planu kont do zmian zaistniałych na przełomie roku w słownikach.

1. Wymiana słowników jest możliwa z Planu Kont (rysunek poniżej).
2. Wymiana słownika możliwa jest tylko dla posiadaczy nowego uprawnienia 'Wymiana słowników w planie kont'.
3. Słownik można wymienić:
 - a. jeżeli na elementach słownika nie istnieją żadne zapisy w bieżącym roku,
 - b. jeżeli na starym słowniku są zapisy, ale nowy słownik posiada wszystkie elementy, na których istnieją zapisy w starym słowniku,
 - c. gdy na elementach starego słownika są zapisy tylko w buforze, ale jest konflikt pomiędzy elementami nowego i starego słownika – taka wymiana jest możliwa za dodatkową zgodą użytkownika.
4. Wymiana słownika jest niemożliwa, jeżeli na elementach starego słownika istnieją zapisy w księgach, a w nowym słowniku nie ma numerów elementów, na których są te zapisy. Czyli gdy istnieje konflikt pomiędzy elementami nowego i starego słownika.



5. Elementy powodujące konflikt to takie, na których istnieją zapisy (w buforze lub księgach), a których numery nie istnieją w nowym słownikach. Lista takich elementów jest wyświetlana podczas wykonywania operacji wymiany słownika tak, aby Użytkownik mógł uzupełnić brakujące numery elementów w nowym słowniku:

Elementy konfliktowe wymiany				
Konfliktowe elementy wymiany słownika 'Koszty rodzajowe' na 'Kasy'				
B	Konto	Nr elem.	Nazwa elementu	W
B	520-x-S	7	Sprzątanie	✓
	520-x-S	8	Szkolenia	✗
B	550-x-S	7	Sprzątanie	✓
B	550-x-S	8	Szkolenia	✓

Wszystkich: 4 ✓ Wymienne: 3 ✗ Niewymienne: 1

Konsolidacja Systemu Forte

System Forte od wersji 2009 może pracować w modelu jednolitych danych kontrahentów, pracowników i słowników. Zintegrowanie danych wspólnych pozwala, np. na jednokrotne wprowadzanie danych nowego kontrahenta w wybranym module systemu, a wykorzystanie ich przez użytkowników innych aplikacji. To samo dotyczy modyfikacji danych np. adres wystarczy zaktualizować raz, a ta informacja stanie się dostępna dla wszystkich. W modelu jednolitych danych mogą aktualnie współpracować Finanse i Księgowość, Handel, Kadry i Płace, Środki Trwałe.

Opisywany powyżej model pracy wymaga przeprowadzenia dodatkowych czynności profesjonalnej konfiguracji systemu. Procedura obejmuje jednorazowe scalenie danych i konfigurację mechanizmów kontroli spójności w systemie. Specjaliści z Działu Wdrożeń Sage Symfonia Sp. z o.o., oraz specjaliści od wdrożeń Partnerów pomogą Państwu w przeprowadzeniu tego procesu szybko i skutecznie.

Jednym z przejawów konsolidacji systemu są nie tylko zmiany w strukturze danych, ale również zmiany w obsłudze operacyjnej niektórych obszarów. W module Finanse i Księgowość Forte duże modyfikacje można zauważyć w obszarze słowników. Słowniki użytkownika w skonsolidowanym Systemie Symfonia Forte będą prezentować listę słowników oraz ich elementów używanych w całym systemie Forte, a nie tylko w module Finanse i Księgowość Forte. Ponadto w wersji 2009 udostępnione zostało nowe okno słowników, wspólne dla wszystkich modułów Systemu Forte:

Lista słowników			
Nazwa	Aktywny	Zatwierdzony	
Działy	<input checked="" type="checkbox"/>	<input checked="" type="checkbox"/>	
Handlowcy	<input checked="" type="checkbox"/>	<input checked="" type="checkbox"/>	
Koszty wg rodzaju	<input checked="" type="checkbox"/>	<input checked="" type="checkbox"/>	
Projekty	<input checked="" type="checkbox"/>	<input checked="" type="checkbox"/>	

Lista elementów			
Pozycja	Nazwa	Aktywny	Zatwierdzony
1	Element 1	<input checked="" type="checkbox"/>	<input checked="" type="checkbox"/>
2	Element 2a	<input checked="" type="checkbox"/>	<input checked="" type="checkbox"/>
3	Element 3	<input checked="" type="checkbox"/>	<input checked="" type="checkbox"/>
4	Element 4	<input checked="" type="checkbox"/>	<input checked="" type="checkbox"/>
5	Element 5	<input checked="" type="checkbox"/>	<input checked="" type="checkbox"/>
6	Element 6	<input checked="" type="checkbox"/>	<input checked="" type="checkbox"/>

Element: Element 1

Nazwa: Element 1
 Skróót: Element 1
 Aktywny:
 Pozycja: 1
 Zatwierdzony:
 Aplikacje: FKF
 Opis: Element 1

W systemie skonsolidowanym pojawia się nowe pojęcie 'Zatwierdzenia':

- **kontrahent, pracownik, słownik** lub **element słownika zatwierdzony** to taki, który jest używany przez moduł Finanse i Księgowość Forte (np. w księgowaniach),
- kontrahent, pracownik, słownik lub element słownika **niezatwierdzony** to taki, który istnieje w skonsolidowanym Systemie Symfonia Forte, ale nie był nigdy użyty w module Finanse i Księgowość Forte (ale jest używany w innym module Systemu Symfonia Forte); taki kontrahent lub słownik może zostać w każdym momencie użyty w module Finanse i Księgowość Forte.

Informacje o zmianach w bazie

Schemat bazy danych SQL jest zmieniony do wymagań aplikacji wersji 2009. Najważniejszymi są zmiany w przestrzeni nazw [SSCommon], czyli odpowiadające zakresowi danych obsługiwanych przez część wspólną Symfonia.Common i z tego powodu nie są tu wylistowane.

Mniejsze zmiany dotyczą obiektów bazy zarządzanych przez aplikację FKF.

W wersji 2009 zaszły śladowe zmiany w schemacie danych – takie jak usunięcie nieużywanych tabel (kontrahenci, pracownicy, i danych im pokrewnych). Ponadto upgradowano widoki na tabele danych, poprzez rozszerzenie o nowe pola aby wypełnić zakres funkcjonalny wersji 2009. Dodatkowo baza jest zasilona większą ilością danych predefiniowanych odpowiadających za obsługę znaczników - patrz wyżej.

Koniec pliku