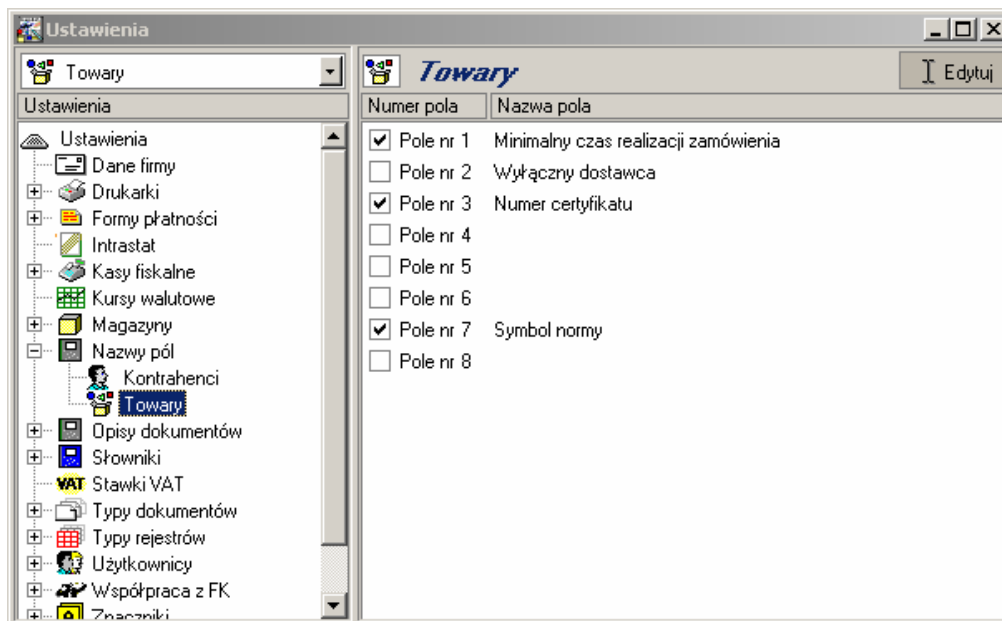


Nowe funkcje w programie SYMFONIA® Handel Premium w wersji 2008

Dodatkowe pola tekstowe w danych kontrahenta i towaru

W celu umożliwienia użytkownikom przechowywania dodatkowych danych o towarach i kontrahentach, a także dodania nowych możliwości w zakresie tworzenia podsumowań w zestawieniach dodano na formatkach towaru, kontrahenta, urzędu i pracownika nową zakładkę **Pozostałe** zawierającą do 8 pól tekstowych o długości 60 znaków do dowolnego wykorzystania.

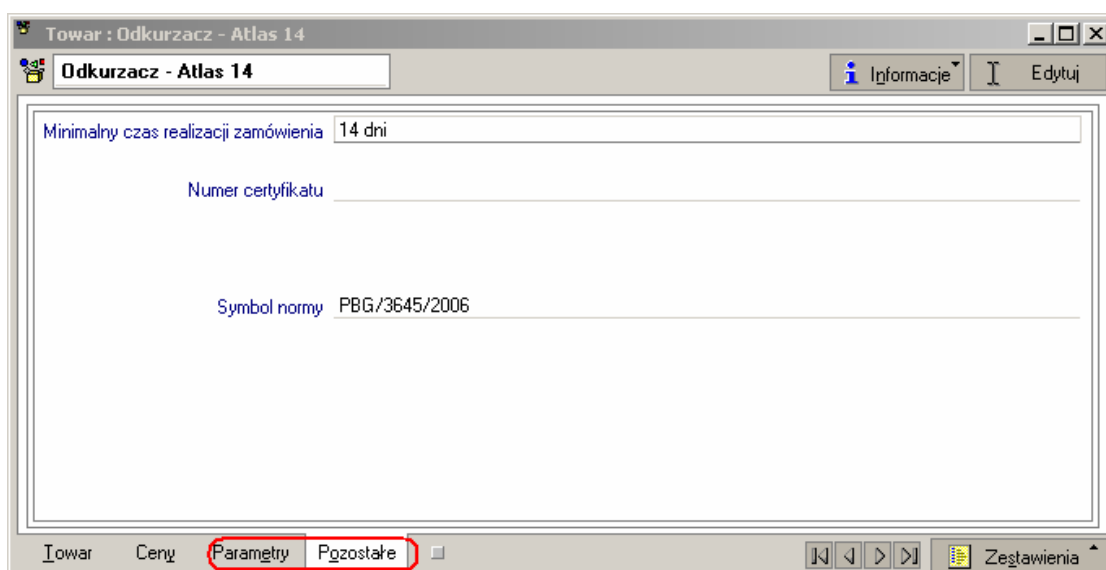
W parametrach pracy powstała gałąź **Nazwy pól**, w której Użytkownik ustala własne nazwy tych pól oraz sterować ich aktywnością/nieaktywnością.



W zestawieniach dla towarów i kontrahentów dodano możliwość podsumowywania po polach dodatkowych.

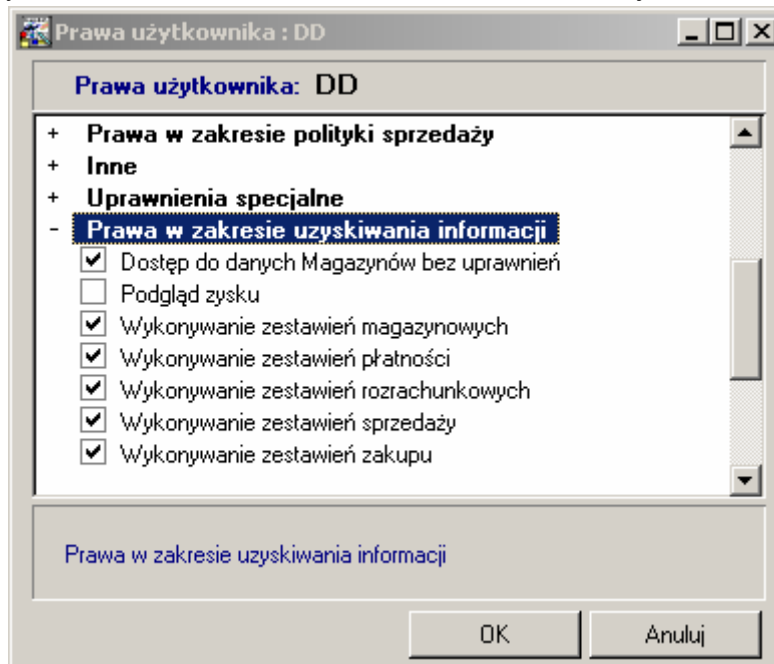
Na formatkach danych kontrahenta/towaru itd. pojawiają się tylko te pola, które są aktualnie zaznaczone w Ustawieniach jako aktywne.

Przy okazji tej modyfikacji formatek danych nastąpiła też zmiana nazwy zakładki **Inne** na lepiej odzwierciedlającą zawartość danych na tej zakładce nazwę **Parametry**.



Dodatkowa ochrona dostępu do dokumentów

Duża grupa użytkowników programu zgłaszała postulat dodatkowej ochrony danych dokumentów przed dostępem ze strony Operatorów, którzy nie mają nadanych praw do określonego magazynu. Dotychczas Ci Operatorzy nie mogli zobaczyć zawartości dokumentu, ale widzieli go na liście w kartotece. W wersji 2008 powstało dodatkowe uprawnienie użytkownika (a także prawa związane z możliwością uzyskiwania z danych zbiorczych i przetworzonych informacji, zostały wydzielone w jedną grupę), które jeśli jest nadane, pozwala Operatorowi mimo braku uprawnień do magazynu, na widok jak w dotychczasowych wersjach, czyli wszystkich dokumentów na liście, ale bez możliwości obejrzenia szczegółów dokumentów.



Jeśli Użytkownik nie posiadający praw do magazynu nie posiada wyżej wymienionego uprawnienia, to traci możliwość zobaczenia na liście dokumentów w kartotece, dokumentów wystawionych w tych magazynach oraz nie widzi w kartotece towarów (i na dropie z towarami) stanów w magazynach, do których nie ma uprawnień.

Taki Użytkownik nie może też zobaczyć rezerwacji towaru założonych w magazynie, do którego nie ma uprawnień jak również nie może wykonywać zestawień dla wszystkich magazynów, ponieważ jego wyniki byłyby niezgodne z informacją w nagłówku zestawienia: 'Magazyny wszystkie' (nie obejmowałyby składników z magazynów do których, wykonujący zestawienie Użytkownik, nie ma uprawnień).

Zwiększona elastyczność kształtowania cen

Dla Użytkowników kupujących towary w zmiennych cenach bardzo przydatną funkcjonalnością programu jest możliwość automatycznego przeliczania ceny bazowej stosownie do ceny zakupu (m.in. ze względu na otrzymywane ostrzeżenie, w przypadku sprzedaży poniżej ceny bazowej). Jeśli jednak istnieje potrzeba ustalenia na jakiś czas na konkretnym kwotowo określonym ceny sprzedaży problemem było, że te zmiany ceny bazowej wpływały za każdym razem na wprowadzone ceny sprzedaży i trzeba było ponownie wpisywać ustalone wartości cen. W związku z tym została wprowadzona możliwość oddzielenia powiązania cen sprzedaży z ceną bazową.

Dla każdej ceny indywidualnie wprowadzony został znacznik, za pomocą którego, można wyłączyć lub włączyć przeliczanie ceny cennikowej z ceny bazowej. W momencie zaznaczenia wcześniej odznaczonego znacznika jest obliczana nowa cena sprzedaży.

W menu kontekstowym polecenie „Przelicz ceny na podstawie...” przelicza tylko te ceny sprzedaży dla których znacznik jest zaznaczony.

Towar : Odkurzacz - Atlas 14

Odkurzacz - Atlas 14 Informacje Edytuj

Ceny zakupu za 1szt:

cena zakupu z dnia: **216,8** 2003-03-31

walutowa cena zakupu: *cena walutowa*

domyślna metoda rozliczania: **FIFO**

przeliczenie cen sprzedaży: cena zakupu i cena bazowa nie są uzgadniane

Ceny sprzedaży za 1szt:

cena bazowa netto: **230,00**

zaokrąglenie cen: 0,01

negocjacja cen

nie uwzględniaj w obrocie magazynowym

typ	narzut %	cenę sprzedaży	waluta
A <input checked="" type="checkbox"/>	10,00	253,00	
B <input checked="" type="checkbox"/>	8,00	248,40	
C <input checked="" type="checkbox"/>	6,00	243,80	
D <input checked="" type="checkbox"/>	10,00	308,66	Brutto

Towar Ceny Parametry Pozostałe Zestawienia

Odnaczenie powiązania powoduje więc, że cena ulegnie zmianie tylko przy dokonaniu zmiany ręcznie przez użytkownika w polu z marżą/narzutem lub wartością ceny.

W celu sprawnej obsługi dodanych zaznaczeń dodano możliwość ich zmiany w operacjach grupowych w kartotece towarów.

Zmiana parametrów dla wybranych towarów

Domyślna metoda rozliczania: **FIFO**

Przeliczenie cen sprzedaży:

Domyślna jednostka miary: ewidencyjna

Parametr księgowania:

Negocjacja ceny:

Cena A powiązana z ceną bazową:

Cena B powiązana z ceną bazową:

Cena C powiązana z ceną bazową:

Cena D powiązana z ceną bazową:

Wybrano **14** towarów OK Anuluj

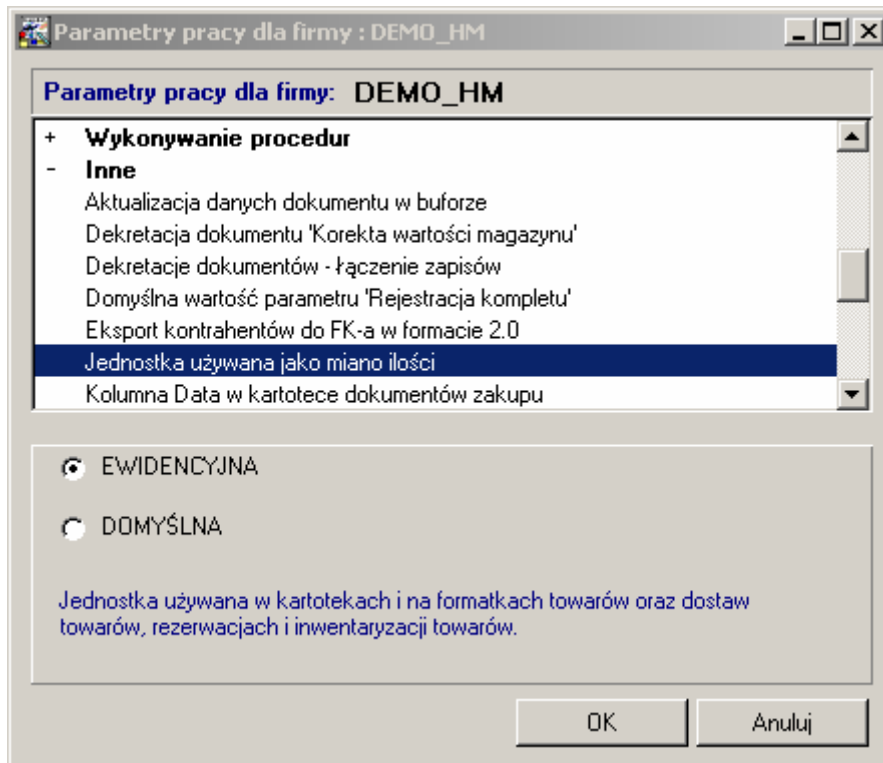
Grupowa operacja zmiany narzutu/marży powoduje zmianę narzutu/marży i przeliczenie ceny sprzedaży dla ceny dla których odpowiedni znacznik powiązania z ceną bazową jest zaznaczony. W przypadku znacznika nie włączonego procent narzutu/marży nie zostanie zmieniony.

Jeśli w Parametrach pracy programu ustalono powiązanie ceny D z jedną z cen A, B lub C, wówczas stan znacznika dla ceny D nie ma znaczenia, ponieważ zgodnie z parametrem pracy, musi ona się zmieniać zgodnie ze zmianami ceny, z którą jest powiązana.

Rozbudowa możliwości wykorzystania domyślnej jednostki miary

Dotąd w wielu miejscach dane towarów były prezentowane w jednostce ewidencyjnej, niezależnie od ustalenia innej jednostki jako domyślnej. Dla zwiększenia wygody Użytkowników używających innych jednostek jako domyślnych, została dodana możliwość używania jej jako używaną jako miano ilości w kartotece towarów, dostaw towarów (także na formatce towaru w polu ilość oraz na formatce dostawy), na listach rozwijalnych z ilościami, w zestawach i kompletach, w rezerwacjach, inwentaryzacji oraz własnościach pozycji dokumentu.

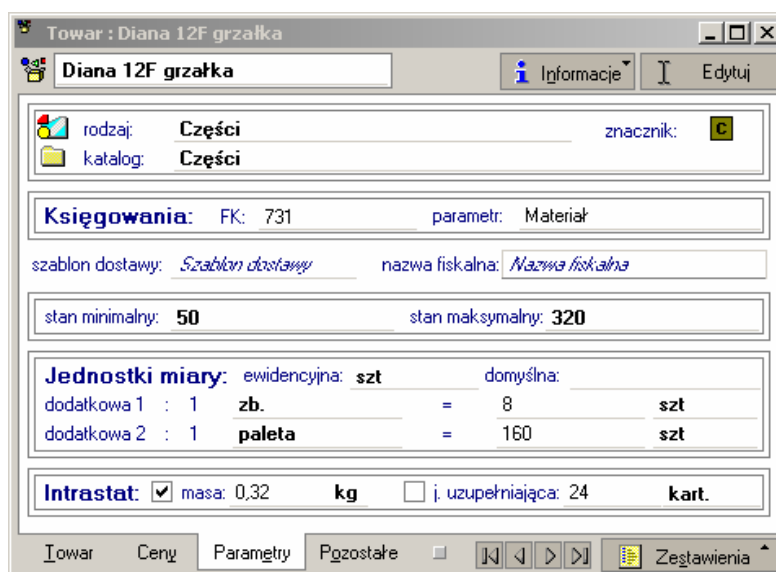
Sposób działania programu samodzielnie określa Użytkownik poprzez ustawienie nowego parametru pracy „Jednostka używana jako miano ilości” z możliwością wyboru jednostki ewidencyjnej (domyślne ustawienie parametru) lub jednostki domyślnej.



Rozbudowa możliwości wykorzystania jednostek miary dla Intrastatu

Wprowadzono możliwość wykorzystania jednostek miary Intrastat w zestawieniach oraz jednoczesnego wykorzystywania jednostki uzupełniającej i jednostki masy.

Na formatce towaru, w zakładce **Parametry**, dla jednostek Intrastat została dodana możliwość wskazania, która z jednostek ma być używana w deklaracji, aby można było wprowadzić przeliczniki dla obu jednostek (w poprzednich wersjach wpisanie przelicznika jednostki miary było informacją, że w tej jednostka miary należy umieścić ilość w deklaracji Intrastat).



W przypadku, gdy dla jakiegoś towaru jednostki nie są określone przy sporządzaniu zestawienia przyjmowany jest przelicznik równy 1.0 a w miejsce jednostki uzupełniającej przyjmowana jest jednostka ewidencyjna.

Możliwość ustalenia magazynu w rodzajach dokumentów

Dodano możliwość zdefiniowania w rodzaju dokumentów magazynu, w którym domyślnie będzie wystawiany dokument tworzony w danym rodzaju. Jeśli tworzący dokument Użytkownik nie ma uprawnień do zdefiniowanego w rodzaju magazynu, dokument zostanie utworzony w magazynie bieżącym.

Zwiększona precyzja szacowania rentowności

W przypadku gdy koszt sprzedaży nie został jeszcze poniesiony – nie są wystawione dokumenty wydania, w poprzednich wersjach program do dokonania szacunków przyjmował cenę bazową towaru. Mechanizm ten został rozbudowany, poprzez pozostawienie szacowania według ceny bazowej jedynie dla tych transakcji, w których nie ma wskazanej konkretnej dostawy towaru z której ma być realizowane wydanie. Jeśli do dokumentu sprzedaży istnieje częściowe wydanie, dokument magazynowy w buforze i/lub rezerwacja towaru na konkretnej dostawie, wówczas te dane są przez program wykorzystywane w szacowaniu kosztu.

Możliwość użycia innego kursu waluty na fakturze wewnętrznej

Dodano możliwość zmiany kursu waluty użytego do wyliczania VAT na fakturze wewnętrznej wystawianej do dokumentu o charakterze wewnątrzspółnotowego nabycia towarów na inny, niż na dokumencie WNT. Dodatkowo - ponieważ w związku z możliwością zmiany kursu, użytkownik ma wpływ na wartości faktury – zostało utworzone nowe prawo użytkownika w grupie praw do dokumentów handlowych, prawo do wystawiania i edycji faktur wewnętrznych.

Rozbudowa możliwości wyszukiwania dokumentów

Dodano możliwość wyszukania dokumentów o następujących cechach:

- wyeksportowanych, nie wyeksportowanych
- zafiskalizowanych, nie zafiskalizowanych
- skorygowanych, nie skorygowanych

Dla dokumentów sprzedaży można filtrować dodatkowo według daty sprzedaży, oprócz istniejącego dotąd wyszukiwania po dacie wystawienia.

Wyszukiwanie...

Szukaj ...

Numer dokumentu na:

Seria dokumentu na:

Typ dokumentu na:

Data wystawienia na:

Data sprzedaży na:

Znacznik na:

Kod kontrahenta

Wartość na: różne od

Wyeksportowane nie wyeksportowany

Skorygowane skorygowany

Zafiskalizowane zafiskalizowany

Magazyn:

Sortuj wg:

Zachowaj jako:

OK Anuluj

W kartotece towarów dodano opcję umożliwiającą wyszukanie towarów określonego typu: artykuł, usługa, zestaw, komplet.

Nowe możliwości w tworzeniu zestawień

Dodano nowe możliwości podsumowań w zestawieniach:

- z podsumowaniami co okres dodano podsumowania co rok,
- dokumentów sprzedaży, zakupu i zamówień dodano podsumowanie co typ płatności (rejestr pieniężny).

Powstały też w zestawieniach nowe opcje:

- w zestawieniach zakupu opcja pozwalająca na selekcjonowanie danych do zestawienia według daty wprowadzenia, wpływu lub wystawienia (przez sprzedawcę),
- w zestawieniach sprzedaży opcja pozwalająca na selekcjonowanie danych do zestawienia według daty sprzedaży.

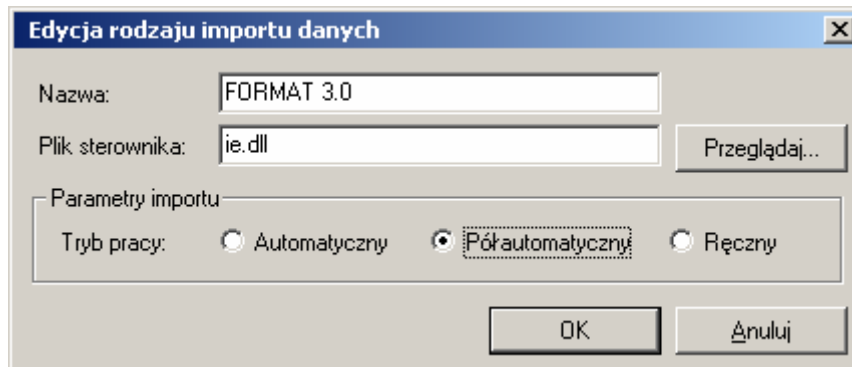
Nowe możliwości w dokumentach walutowych

Poza wszystkimi cenami pochodzącymi z cenników, także ceny indywidualne w walucie można rejestrować i ich używać z dokładnością do 4 miejsc po przecinku.

W dotychczasowych wersjach, użycie kursu waluty dla danego dnia, zawsze powodowało jego zapisanie jako kursu obowiązującego w tym dniu. W celu zwiększenia elastyczności użycia programu wprowadzona została możliwość użycia kursu walutowego znajdującego się w tabeli kursów dla innego dnia, bez umieszczania go w tabeli kursów jako kursu z dnia bieżącego. Przy wprowadzaniu dokumentów opcja **Użyj** wykorzystuje wybrany kurs bez jego zapisywania jako bieżącego, a opcja **Zapisz** wykorzystuje kurs z jednoczesnym wpisaniem go do tabeli kursów.

Nowe możliwości w wymianie danych

Dodano półautomatyczny tryb importu danych, w którym program honoruje wszystkie zapisane uzgodnienia i nie żąda ich potwierdzenia, a przy braku uzgodnień sam ich nie dokonuje.



Przy eksportowaniu faktur z równoległymi księgowaniami magazynowymi z opcją nie eksportowania ponownego dokumentów, wyłączane z dekretów są także wcześniej wyeksportowane (nie jako księgowania równoległe do faktur) dokumenty magazynowe. Dzięki tej zmianie, program zabezpieczy użytkownika przed podwójnym zaksięgowaniem dokumentów magazynowych, nawet jeśli ma on nieuporządkowane procedury w dostarczaniu danych dla modułu finansowo-księgowego.

Pozostałe rozszerzenia

- Dodanie możliwości szybkiego wyszukiwania Rodzaju na liście rozwijalnej w formacie Towaru, poprzez wpisanie z klawiatury początku nazwy.
- Zmiana - zgodnie z uwagami użytkowników - nazwy pola daty zarejestrowania w programie, dla dokumentów zakupu. Pole na formacie dokumentu zakupu nazywa się teraz **Data wprowadzenia**, w miejsce budzącej wątpliwość nazwy **Data wystawienia**.
- W większości wypadków Użytkownik nie ma potrzeby drukowania na fakturze zaliczkowej, pozycji towarowych w części opisującej zaliczkę i może ograniczyć się tylko do obowiązkowego dokładnego opisu umowy (na wydruku część pochodząca z kontraktu). Dlatego został dodany nowy wzór wydruku korekty faktury zaliczkowej, nie zawierającego pozycji towarowych w części zaliczkowej.

- Zwiększono ergonomię okna kalendarza. Poza jego dotychczasowymi możliwościami, dodatkowo kliknięcie na rok lub miesiąc pozwala ustalić go z listy.
- Dodanie dla wszystkich obiektów dla których są procedury zdarzeniowe (dokumentów, kontrahentów, towarów ...) procedury int Sub OnAfterDelete(long lld) do wykorzystania w tworzonych rozwiązaniach indywidualnych, rozbudowujących funkcjonalność programu pod potrzeby konkretnego klienta.

Koniec pliku